

สรุปผลการดำเนินงาน

- **รายได้รวม** สำหรับไตรมาส 4 ปี 57/58 เท่ากับ 886.89 ล้านบาท ลดลง 11.4% จากไตรมาสเดียวกันของปีก่อน และลดลง 16.2% จากไตรมาสก่อน โดยรายได้รวมสำหรับปี 57/58 เท่ากับ 3,983.67 ล้านบาท เพิ่มขึ้น 4.6% จากปีก่อน
- **รายได้จากการลงทุนสุทธิ** สำหรับไตรมาส 4 ปี 57/58 เท่ากับ 798.14 ล้านบาท ลดลง 10.4% จากไตรมาสเดียวกันของปีก่อน และลดลง 14.8% จากไตรมาสก่อน โดยรายได้จากการลงทุนสุทธิ สำหรับปี 57/58 เท่ากับ 3,519.67 ล้านบาท เพิ่มขึ้น 5.0% จากปีก่อน
- **มูลค่าทรัพย์สินสุทธิ (NAV)** ณ วันที่ 31 มีนาคม 2558 เท่ากับ 65,488.37 ล้านบาท หรือคิดเป็น 11.3145 บาทต่อหน่วย
- **จำนวนผู้โดยสารรวม** สำหรับไตรมาส 4 ปี 57/58 เท่ากับ 56.4 ล้านเที่ยวคน ลดลง 1.2% เมื่อเทียบกับไตรมาสเดียวกันของปีก่อน และลดลงเล็กน้อย 0.1% จากไตรมาสก่อน โดยจำนวนผู้โดยสารรวมสำหรับปี 57/58 เท่ากับ 218.7 ล้านเที่ยวคน เพิ่มขึ้น 1.9% จากปีก่อน
- **อัตราค่าโดยสารเฉลี่ย** สำหรับไตรมาส 4 ปี 57/58 เท่ากับ 26.9 บาทต่อเที่ยวการเดินทาง ลดลงเล็กน้อย 0.7% เมื่อเทียบกับไตรมาสเดียวกันของปีก่อน และลดลงเล็กน้อย 0.1% จากไตรมาสก่อน โดยอัตราค่าโดยสารเฉลี่ยสำหรับปี 57/58 เท่ากับ 26.9 บาทต่อเที่ยวการเดินทาง เพิ่มขึ้น 1.6% จากปีก่อน

หมายเหตุ : ปี 57/58 ผลประกอบการเต็มปี (ปี 57/58 = 365 วัน ส่วนปี 56/57 = 349 วัน เนื่องจากกองทุนจดทะเบียนจัดตั้งเมื่อวันที่ 17 เมษายน 2556)

ผลการดำเนินงานทางการเงินรายไตรมาส

(ล้านบาท)	ไตรมาส 4 ปี 57/58	ไตรมาส 4 ปี 56/57	% เปลี่ยนแปลง (YoY)	ไตรมาส 3 ปี 57/58	% เปลี่ยนแปลง (QoQ)
รายได้จากเงินลงทุนในสัญญาซื้อและโอนสิทธิรายได้สุทธิ*	880.45	992.78	(11.3%)	1,053.07	(16.4%)
ดอกเบี๋ยรับ	6.44	7.90	(18.5%)	5.89	9.3%
รายได้รวม	886.89	1,000.68	(11.4%)	1,058.96	(16.2%)
ค่าธรรมเนียมและค่าใช้จ่ายในการบริหารกองทุน	18.81	18.54	1.5%	19.54	(3.7%)
ค่าใช้จ่ายในการออกและเสนอขายหน่วยลงทุนตัดจำหน่าย	91.24	91.24	-	93.27	(2.2%)
ค่าใช้จ่ายอื่น	(21.30)	0.31	(6,908.8%)	9.75	(318.5%)
ค่าใช้จ่ายรวม	88.75	110.09	(19.4%)	122.56	(27.6%)
รายได้จากการลงทุนสุทธิ	798.14	890.59	(10.4%)	936.40	(14.8%)
กำไรสุทธิที่ยังไม่เกิดขึ้นจากการวัดมูลค่าเงินลงทุน	306.98	399.80	(23.2%)	301.01	2.0%
การเพิ่มขึ้นในสินทรัพย์สุทธิจากการดำเนินงาน	1,105.12	1,290.39	(14.4%)	1,237.41	(10.7%)

* รายได้จากเงินลงทุนในสัญญาซื้อและโอนสิทธิรายได้สุทธิตำหนดจากรายได้ค่าโดยสารหักค่าใช้จ่ายในการดำเนินงาน ซึ่งประกอบด้วย ต้นทุนค่าโดยสาร ค่าใช้จ่ายในการขาย ค่าใช้จ่ายในการบริหาร และรายจ่ายฝ่ายทุน

ผลการดำเนินงานทางการเงินรายปี

(ล้านบาท)	ปี 57/58	ปี 56/57	% เปลี่ยนแปลง (YoY)
รายได้จากเงินลงทุนในสัญญาซื้อและโอนสิทธิรายได้สุทธิ*	3,957.21	3,773.82	4.9%
ดอกเบี๋ยรับ	26.46	34.76	(23.9%)
รายได้รวม	3,983.67	3,808.58	4.6%
ค่าธรรมเนียมและค่าใช้จ่ายในการบริหารกองทุน	82.85	74.33	11.5%
ค่าใช้จ่ายในการออกและเสนอขายหน่วยลงทุนตัดจำหน่าย	370.03	353.81	4.6%
ค่าใช้จ่ายอื่น	11.12	27.43	(59.5%)
ค่าใช้จ่ายรวม	464.00	455.57	1.9%
รายได้จากการลงทุนสุทธิ	3,519.67	3,353.01	5.0%
กำไรสุทธิที่ยังไม่เกิดขึ้นจากการวัดมูลค่าเงินลงทุน	910.00	1,701.00	(46.5%)
การเพิ่มขึ้นในสินทรัพย์สุทธิจากการดำเนินงาน	4,429.67	5,054.01	(12.4%)

หมายเหตุ: ปี 57/58 ผลประกอบการเต็มปี (ปี 57/58 = 365 วัน ส่วนปี 56/57 = 349 วัน เนื่องจากกองทุนจดทะเบียนจัดตั้งเมื่อวันที่ 17 เมษายน 2556)

* รายได้จากเงินลงทุนในสัญญาซื้อและโอนสิทธิรายได้สุทธิตำหนดจากรายได้ค่าโดยสารหักค่าใช้จ่ายในการดำเนินงาน ซึ่งประกอบด้วย ต้นทุนค่าโดยสาร ค่าใช้จ่ายในการขาย ค่าใช้จ่ายในการบริหาร และรายจ่ายฝ่ายทุน

รายได้รวม

รายได้รวมสำหรับไตรมาส 4 ปี 57/58 เท่ากับ 886.89 ล้านบาท ลดลง 11.4% จากไตรมาสเดียวกันของปีก่อน และลดลง 16.2% จากไตรมาสก่อน โดยสาเหตุหลักมาจากรายได้จากเงินลงทุนในสัญญาซื้อและโอนสิทธิรายได้สุทธิจากการดำเนินงานระบบรถไฟฟ้าขนส่งมวลชนกรุงเทพมหานครสายหลักตามสัญญาสัมปทานลดลงจาก 992.78 ล้านบาท หรือลดลง 11.3% จากไตรมาสเดียวกันของปีก่อน เป็น 880.45 ล้านบาท และลดลงจาก 1,053.07 ล้านบาท หรือ 16.4% จากไตรมาสก่อน

ในไตรมาสนี้รายได้ค่าโดยสารเท่ากับ 1,514.64 ล้านบาท ลดลง 1.9% จากไตรมาสเดียวกันของปีก่อน เนื่องจากจำนวนเที่ยวการเดินทางลดลง (ลดลง 1.2% จาก 57.1 ล้านเที่ยวคน เป็น 56.4 ล้านเที่ยวคน) และราคาค่าโดยสารเฉลี่ยลดลง (ลดลงเล็กน้อย 0.7% เป็น 26.9 บาท) และเมื่อเทียบกับไตรมาสก่อนรายได้ค่าโดยสารในไตรมาสนี้ลดลงเล็กน้อย 0.2%

ค่าใช้จ่ายในการดำเนินงานรวมเท่ากับ 634.19 ล้านบาท เพิ่มขึ้น 15.1% จากไตรมาสเดียวกันของปีก่อน สาเหตุหลักมาจากการเพิ่มขึ้นของรายจ่ายฝ่ายทุนและค่าซ่อมบำรุง และเพิ่มขึ้น 36.6% เมื่อเปรียบเทียบกับไตรมาสก่อน สาเหตุหลักมาจาก (1) การเพิ่มขึ้นของรายจ่ายฝ่ายทุน ค่าซ่อมบำรุง และค่าเบี้ยประกันภัยทรัพย์สิน ซึ่งบางส่วนหักกับ (2) การลดลงของค่าใช้จ่ายพนักงาน ค่าใช้จ่ายในการดำเนินงานประกอบด้วย ต้นทุนค่าโดยสาร 387.39 ล้านบาท ค่าใช้จ่ายในการขาย 17.54 ล้านบาท ค่าใช้จ่ายในการบริหาร 93.40 ล้านบาท และรายจ่ายฝ่ายทุน 135.86 ล้านบาท

รายได้รวมสำหรับปี 57/58 เท่ากับ 3,983.67 ล้านบาท โดยมีรายได้จากเงินลงทุนในสัญญาซื้อและโอนสิทธิรายได้สุทธิจากการดำเนินงานระบบรถไฟฟ้าขนส่งมวลชนกรุงเทพมหานครสายหลักตามสัญญาสัมปทาน เท่ากับ 3,957.21 ล้านบาท ในปี 57/58 รายได้ค่าโดยสารเท่ากับ 5,874.07 ล้านบาท และค่าใช้จ่ายในการดำเนินงานรวมเท่ากับ 1,916.86 ล้านบาท โดยค่าใช้จ่ายในการดำเนินงานประกอบด้วย ต้นทุนค่าโดยสาร 1,273.45 ล้านบาท ค่าใช้จ่ายในการขาย 73.24 ล้านบาท ค่าใช้จ่ายในการบริหาร 363.33 ล้านบาท และรายจ่ายฝ่ายทุน 206.84 ล้านบาท

ค่าใช้จ่ายรวม

ค่าใช้จ่ายรวมสำหรับไตรมาส 4 ปี 57/58 เท่ากับ 88.75 ล้านบาท ลดลง 19.4% จากไตรมาสเดียวกันของปีก่อน และลดลง 27.6% จากไตรมาสก่อน สาเหตุหลักเนื่องจากในไตรมาสนี้มีการกลับรายการการตั้งสำรองค่าธรรมเนียมพิเศษเพื่อสร้างแรงจูงใจในการบริหารให้แก่ BTSC โดยค่าใช้จ่ายรวมประกอบด้วยค่าธรรมเนียมและค่าใช้จ่ายในการบริหารกองทุน 18.81 ล้านบาท ค่าใช้จ่ายในการออกและเสนอขายหน่วยลงทุนตัดจำหน่าย 91.24 ล้านบาท และค่าใช้จ่ายอื่น -21.30 ล้านบาท

ค่าใช้จ่ายรวมสำหรับปี 57/58 เท่ากับ 464.00 ล้านบาท ประกอบด้วยค่าธรรมเนียมและค่าใช้จ่ายในการบริหารกองทุน 82.85 ล้านบาท ค่าใช้จ่ายในการออกและเสนอขายหน่วยลงทุนตัดจำหน่าย 370.03 ล้านบาท และค่าใช้จ่ายอื่น 11.12 ล้านบาท

รายได้จากการลงทุนสุทธิ

รายได้จากการลงทุนสุทธิในไตรมาส 4 ปี 57/58 เท่ากับ 798.14 ล้านบาท ลดลง 10.4% จากไตรมาสเดียวกันของปีก่อน และลดลง 14.8% จากไตรมาสก่อน เนื่องจากรายได้จากเงินลงทุนในสัญญาซื้อและโอนสิทธิรายได้สุทธิในไตรมาสนี้ลดลง โดยรายได้จากการลงทุนสุทธิสำหรับปี 57/58 เท่ากับ 3,519.67 ล้านบาท

กำไรที่ยังไม่เกิดขึ้นจากการวัดมูลค่าเงินลงทุน

ในไตรมาส 4 ปี 57/58 กองทุนมีการปรับมูลค่าเงินลงทุนในสัญญาซื้อและโอนสิทธิรายได้สุทธิเพิ่มขึ้นให้เป็นไปตามมูลค่ายุติธรรม จำนวน 307.00 ล้านบาท (จากเดิม 63,703.00 ล้านบาทในไตรมาสก่อน เป็น 64,010.00 ล้านบาทในไตรมาสนี้) จึงรับรู้กำไรสุทธิที่ยังไม่เกิดขึ้นจากการวัดมูลค่าเงินลงทุน จำนวน 306.98 ล้านบาท

ในปี 57/58 กองทุนมีการปรับมูลค่าเงินลงทุนในสัญญาซื้อและโอนสิทธิรายได้สุทธิเพิ่มขึ้นให้เป็นไปตามมูลค่ายุติธรรม จำนวน 910.00 ล้านบาท (จากเดิม 63,100.00 ล้านบาท เป็น 64,010.00 ล้านบาท) จึงรับรู้กำไรสุทธิที่ยังไม่เกิดขึ้นจากการวัดมูลค่าเงินลงทุน จำนวน 910.00 ล้านบาท

งบแสดงฐานะทางการเงิน

(ล้านบาท)	31 มีนาคม 2558	31 ธันวาคม 2557
เงินลงทุนในสัญญาซื้อและโอนสิทธิรายได้สุทธิ	64,010.00	63,703.00
เงินลงทุนในหลักทรัพย์และเงินฝากธนาคาร	1,335.25	1,047.51
สินทรัพย์อื่น	393.85	598.87
รวมสินทรัพย์	65,739.10	65,349.38
รวมหนี้สิน	250.73	34.26
สินทรัพย์สุทธิ	65,488.37	65,315.12
ทุนที่ได้รับจากผู้ถือหุ้นหน่วยลงทุน	62,064.72	62,064.72
กำไรสะสม	3,423.65	3,250.40
สินทรัพย์สุทธิต่อหน่วย (บาท)	11.3145	11.2845

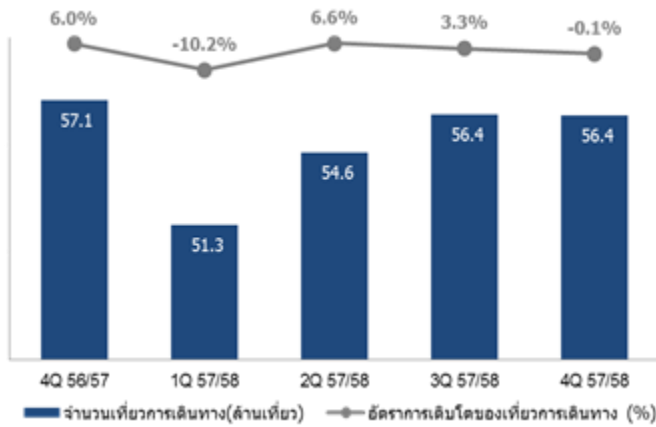
สินทรัพย์รวมของกองทุน ณ วันที่ 31 มีนาคม 2558 มีจำนวน 65,739.10 ล้านบาท ซึ่งประกอบด้วยเงินลงทุนในสัญญาซื้อและโอนสิทธิรายได้สุทธิ 64,010.00 ล้านบาท เงินลงทุนในหลักทรัพย์และเงินฝากธนาคาร 1,335.25 ล้านบาท และสินทรัพย์อื่น 393.85 ล้านบาท (สินทรัพย์อื่นบางส่วนคือค่าใช้จ่ายในการออกและเสนอขายหน่วยลงทุนสุทธิ 387.26 ล้านบาท) หนี้สินรวมมีจำนวน 250.73 ล้านบาท สินทรัพย์สุทธิ (NAV) ณ วันที่ 31 มีนาคม 2558 เท่ากับ 65,488.37 ล้านบาท หรือคิดเป็น 11.3145 บาทต่อหน่วย

ผลการดำเนินงานของธุรกิจรถไฟฟ้า ไตรมาส 4 ปี 57/58 และประจำปี 57/58

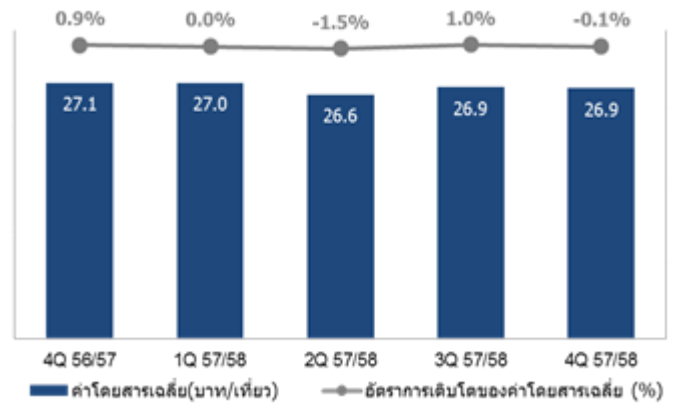
จำนวนผู้โดยสารรวมสำหรับไตรมาส 4 ปี 57/58 เท่ากับ 56.4 ล้านเที่ยวคน ลดลง 1.2% เมื่อเทียบกับไตรมาสเดียวกันของปีก่อน และลดลงเล็กน้อย 0.1% จากไตรมาสก่อน ทั้งนี้ จำนวนผู้โดยสารลดลงจากไตรมาสเดียวกันของปีก่อนเนื่องจากปีก่อนมีการปิดการจราจรในกรุงเทพมหานครทำให้ผู้โดยสารของปีก่อนเพิ่มขึ้นมากกว่าปกติ อัตราค่าโดยสารเฉลี่ยเท่ากับ 26.9 บาทต่อเที่ยวการเดินทาง ลดลงเล็กน้อย 0.7% เมื่อเทียบกับไตรมาสเดียวกันของปีก่อน และลดลงเล็กน้อย 0.1% จากไตรมาสก่อน

จำนวนผู้โดยสารรวมสำหรับปี 57/58 เท่ากับ 218.7 ล้านเที่ยวคน เพิ่มขึ้น 1.9% เมื่อเทียบกับปีก่อน (ปี 56/57 ตั้งแต่ 1 เมษายน 2556 ถึง 31 มีนาคม 2557) ซึ่งเพิ่มขึ้นเล็กน้อยสาเหตุหลักมาจากเวลาเปิดให้บริการที่สั้นลงในช่วงที่รัฐบาลทหารมีการประกาศสถานการณ์ฉุกเฉินห้ามออกนอกเคหสถานเวลาค่ำคืน และผลกระทบจากการเลื่อนเปิดภาคเรียนของโรงเรียนและมหาวิทยาลัยในกรุงเทพมหานครเพื่อให้สอดคล้องกับประเทศใน AEC ส่วนอัตราค่าโดยสารเฉลี่ยเท่ากับ 26.9 บาทต่อเที่ยวการเดินทาง เพิ่มขึ้น 1.6% เมื่อเทียบกับปีก่อน

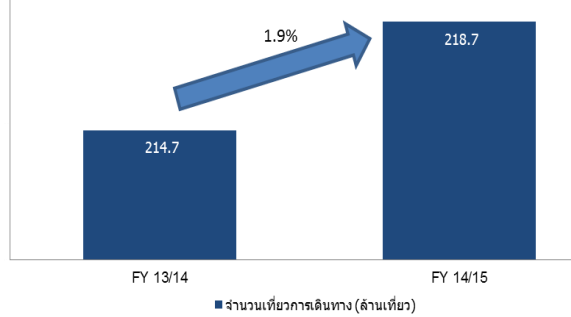
จำนวนเที่ยวการเดินทางรายไตรมาส



ค่าโดยสารเฉลี่ยรายไตรมาส



จำนวนเที่ยวการเดินทางรายปี



ค่าโดยสารเฉลี่ยรายปี

