

สรุปผลการดำเนินงาน

- **รายได้รวม** สำหรับไตรมาส 3 ปี 57/58 เท่ากับ 1,058.96 ล้านบาท เพิ่มขึ้น 7.5% จากไตรมาสเดียวกันของปีก่อน และเพิ่มขึ้น 2.8% จากไตรมาสก่อน
- **รายได้จากการลงทุนสุทธิ** สำหรับไตรมาส 3 ปี 57/58 เท่ากับ 936.40 ล้านบาท เพิ่มขึ้น 8.2% จากไตรมาสเดียวกันของปีก่อน และเพิ่มขึ้น 3.2% จากไตรมาสก่อน
- **มูลค่าทรัพย์สินสุทธิ (NAV)** ณ วันที่ 31 ธันวาคม 2557 เท่ากับ 65,315.12 ล้านบาท หรือคิดเป็น 11.2845 บาทต่อหน่วย
- **จำนวนผู้โดยสารรวม** สำหรับไตรมาส 3 ปี 57/58 เท่ากับ 56.4 ล้านเที่ยวคน เพิ่มขึ้น 4.7% เมื่อเทียบกับไตรมาสเดียวกันของปีก่อน และเพิ่มขึ้น 3.3% จากไตรมาสก่อน
- **อัตราค่าโดยสารเฉลี่ย** สำหรับไตรมาส 3 ปี 57/58 เท่ากับ 26.9 บาทต่อเที่ยวการเดินทาง เพิ่มขึ้น 0.4% เมื่อเทียบกับไตรมาสเดียวกันของปีก่อน และเพิ่มขึ้น 1.0% จากไตรมาสก่อน

ผลการดำเนินงานทางการเงิน

(ล้านบาท)	ไตรมาส 3 ปี 57/58	ไตรมาส 3 ปี 56/57	% เปลี่ยนแปลง (YoY)	ไตรมาส 2 ปี 57/58	% เปลี่ยนแปลง (QoQ)
รายได้รวม	1,058.96	984.93	7.5%	1,030.41	2.8%
รายได้จากเงินลงทุนในสัญญาซื้อและโอนสิทธิรายได้สุทธิ*	1,053.07	977.09	7.8%	1,023.76	2.9%
ดอกเบี้ยรับ	5.89	7.84	(24.8%)	6.65	(11.3%)
ค่าใช้จ่ายรวม	122.56	119.06	2.9%	122.61	(0.0%)
ค่าธรรมเนียมและค่าใช้จ่ายในการบริหารกองทุน	19.54	18.86	3.6%	21.59	(9.5%)
ค่าใช้จ่ายในการออกและเสนอขายหน่วยลงทุนตัดจำหน่าย	93.27	93.27	-	93.27	-
ค่าใช้จ่ายอื่น	9.75	6.93	40.6%	7.75	25.9%
รายได้จากการลงทุนสุทธิ	936.40	865.87	8.2%	907.80	3.2%
กำไรสุทธิที่ยังไม่เกิดขึ้นจากการวัดมูลค่าเงินลงทุน	301.01	400.20	(24.8%)	294.01	2.4%
การเพิ่มขึ้นในสินทรัพย์สุทธิจากการดำเนินงาน	1,237.41	1,266.07	(2.3%)	1,201.81	3.0%

* รายได้จากเงินลงทุนในสัญญาซื้อและโอนสิทธิรายได้สุทธิคำนวณจากรายได้ค่าโดยสารหักค่าใช้จ่ายในการดำเนินงาน ซึ่งประกอบด้วย ต้นทุนค่าโดยสาร ค่าใช้จ่ายในการขาย ค่าใช้จ่ายในการบริหาร และรายจ่ายฝ่ายทุน

รายได้รวม

รายได้รวมสำหรับไตรมาส 3 ปี 57/58 เท่ากับ 1,058.96 ล้านบาท เพิ่มขึ้น 7.5% จากไตรมาสเดียวกันของปีก่อน และเพิ่มขึ้น 2.8% จากไตรมาสก่อน โดยสาเหตุหลักมาจากรายได้จากเงินลงทุนในสัญญาซื้อและโอนสิทธิรายได้สุทธิจากการดำเนินงานระบบรถไฟฟ้าขนส่งมวลชนกรุงเทพสายหลักตามสัญญาสัมปทานเพิ่มขึ้นจาก 977.09 ล้านบาท หรือเพิ่มขึ้น 7.8% จากไตรมาสเดียวกันของปีก่อน เป็น 1,053.07 ล้านบาท และเพิ่มขึ้นจาก 1,023.76 ล้านบาท หรือ 2.9% จากไตรมาสก่อน

ในไตรมาสนี้รายได้ค่าโดยสารเท่ากับ 1,517.34 ล้านบาท เพิ่มขึ้น 5.1% จากไตรมาสเดียวกันของปีก่อน เนื่องจากจำนวนเที่ยวการเดินทางเพิ่มขึ้น (เพิ่มขึ้น 4.7% จาก 53.9 ล้านเที่ยวคน เป็น 56.4 ล้านเที่ยวคน) และราคาค่าโดยสารเฉลี่ยที่เพิ่มขึ้น (เพิ่มขึ้น 0.4% เป็น 26.9 บาท) และเมื่อเทียบกับไตรมาสก่อนรายได้ค่าโดยสารในไตรมาสนี้เพิ่มขึ้น 4.3% เนื่องจากจำนวนเที่ยวการเดินทางเพิ่มขึ้น 3.3% จากไตรมาสก่อนที่ 54.6 ล้านเที่ยว และราคาค่าโดยสารเฉลี่ยที่เพิ่มขึ้น 1.0%

ค่าใช้จ่ายในการดำเนินงานรวมเท่ากับ 464.27 ล้านบาท ลดลงเล็กน้อย 0.4% จากไตรมาสเดียวกันของปีก่อน เนื่องจาก (1) การลดลงของค่าประกันภัยทรัพย์สินที่เกิดจากการเปลี่ยนแปลงการบันทึกบัญชี (ในปีนี้นับตามเกณฑ์เงินสดและยังไม่ถึงกำหนดชำระ ส่วนปีก่อนหน้าบันทึกตามเกณฑ์คงค้าง) ซึ่ง (2) หักกลบกับการเพิ่มขึ้นของรายจ่ายฝ่ายทุน และเมื่อเปรียบเทียบกับไตรมาสก่อน ค่าใช้จ่ายในการดำเนินงานเพิ่มขึ้น 7.7% เนื่องจาก (1) ค่าใช้จ่ายโบนัสพนักงานที่จ่ายทุกเดือนธันวาคม ซึ่ง (2) หักกลบกับการลดลงของรายจ่ายฝ่ายทุนและค่าตอบแทนกรรมการจากไตรมาสก่อน โดยค่าใช้จ่ายในการดำเนินงานประกอบด้วย ต้นทุนค่าโดยสาร 327.95 ล้านบาท ค่าใช้จ่ายในการขาย 19.98 ล้านบาท ค่าใช้จ่ายในการบริหาร 95.18 ล้านบาท และรายจ่ายฝ่ายทุน 21.16 ล้านบาท

ค่าใช้จ่ายรวม

ค่าใช้จ่ายรวมสำหรับไตรมาส 3 ปี 57/58 เท่ากับ 122.56 ล้านบาท เพิ่มขึ้น 2.9% จากไตรมาสเดียวกันของปีก่อน สาเหตุหลักเนื่องจากในไตรมาสนี้มีการตั้งสำรองค่าธรรมเนียมพิเศษเพื่อสร้างแรงจูงใจในการบริหารให้แก่ BTSC เพิ่มขึ้น แต่ไม่เปลี่ยนแปลงจากไตรมาสก่อน โดยค่าใช้จ่ายรวมประกอบด้วยค่าใช้จ่ายในการออกและเสนอขายหน่วยลงทุนตัดจำหน่าย 93.27 ล้านบาท ค่าธรรมเนียมและค่าใช้จ่ายในการบริหารกองทุน 19.54 ล้านบาท และค่าใช้จ่ายอื่น 9.75 ล้านบาท

รายได้จากการลงทุนสุทธิ

รายได้จากการลงทุนสุทธิในไตรมาส 3 ปี 57/58 เท่ากับ 936.40 ล้านบาท เพิ่มขึ้น 8.2% จากไตรมาสเดียวกันของปีก่อน และเพิ่มขึ้น 3.2% จากไตรมาสก่อน เนื่องจากรายได้ค่าโดยสารในไตรมาสนี้เพิ่มขึ้นมาก

กำไรที่ยังไม่เกิดขึ้นจากการวัดมูลค่าเงินลงทุน

ในไตรมาส 3 ปี 57/58 กองทุนมีการปรับมูลค่าเงินลงทุนในสัญญาซื้อและโอนสิทธิรายได้สุทธิเพิ่มขึ้นให้เป็นไปตามมูลค่ายุติธรรมจำนวน 301.00 ล้านบาท (จากเดิม 63,402.00 ล้านบาทในไตรมาสก่อน เป็น 63,703.00 ล้านบาทในไตรมาสนี้) จึงรับรู้กำไรสุทธิที่ยังไม่เกิดขึ้นจากการวัดมูลค่าเงินลงทุน จำนวน 301.01 ล้านบาท

งบแสดงฐานะทางการเงิน

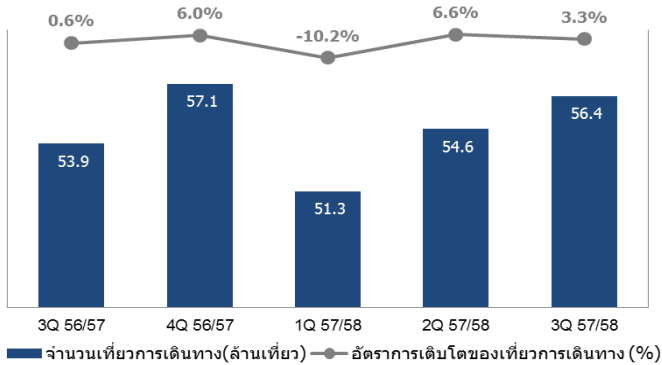
(ล้านบาท)	31 ธันวาคม 2557	30 กันยายน 2557
เงินลงทุนในสัญญาซื้อและโอนสิทธิรายได้สุทธิ	63,703.00	63,402.00
เงินลงทุนในหลักทรัพย์และเงินฝากธนาคาร	1,047.51	981.57
สินทรัพย์อื่น	598.87	684.01
รวมสินทรัพย์	65,349.38	65,067.58
รวมหนี้สิน	34.26	86.95
สินทรัพย์สุทธิ	65,315.12	64,980.63
ทุนที่ได้รับจากผู้ถือหุ้นหน่วยลงทุน	62,064.72	62,064.72
กำไรสะสม	3,250.40	2,915.91
สินทรัพย์สุทธิต่อหน่วย (บาท)	11.2845	11.2267

สินทรัพย์รวมของกองทุน ณ วันที่ 31 ธันวาคม 2557 มีจำนวน 65,349.38 ล้านบาท ซึ่งประกอบด้วยเงินลงทุนในสัญญาซื้อและโอนสิทธิรายได้สุทธิ 63,703.00 ล้านบาท เงินลงทุนในหลักทรัพย์และเงินฝากธนาคาร 1,047.51 ล้านบาท และสินทรัพย์อื่น 598.87 ล้านบาท (สินทรัพย์อื่นบางส่วนคือค่าใช้จ่ายในการออกและเสนอขายหน่วยลงทุนสุทธิ 478.50 ล้านบาท) หนี้สินรวมมีจำนวน 34.26 ล้านบาท สินทรัพย์สุทธิ (NAV) ณ วันที่ 31 ธันวาคม 2557 เท่ากับ 65,315.12 ล้านบาท หรือคิดเป็น 11.2845 บาทต่อหน่วย

ผลการดำเนินงานของธุรกิจรถไฟฟ้า ไตรมาส 3 ปี 57/58

จำนวนผู้โดยสารรวมสำหรับไตรมาส 3 ปี 57/58 เท่ากับ 56.4 ล้านเที่ยวคน เพิ่มขึ้น 4.7% เมื่อเทียบกับไตรมาสเดียวกันของปีก่อน และเพิ่มขึ้น 3.3% จากไตรมาสก่อน ทั้งนี้ จำนวนผู้โดยสารเพิ่มขึ้นจากไตรมาสเดียวกันของปีก่อนเนื่องจากการเปิดให้บริการในส่วนต่อขยายสายสีลม 2 สถานีจากสถานีตลาดพลู (S10) ไปยังสถานีบางหว้า (S12) ช่วงเดือนธันวาคมปี 2556 และเมื่อเทียบกับไตรมาสก่อน จำนวนผู้โดยสารเพิ่มขึ้นเนื่องจากในไตรมาสก่อนมีการเลื่อนการเปิดเทอมของนักศึกษาจากเดือนมิถุนายนเป็นเดือนสิงหาคม ผู้โดยสารจึงลดลง อัตราค่าโดยสารเฉลี่ยเท่ากับ 26.9 บาทต่อเที่ยวการเดินทาง เพิ่มขึ้น 0.4% เมื่อเทียบกับไตรมาสเดียวกันของปีก่อน และเพิ่มขึ้น 1.0% จากไตรมาสก่อน เนื่องจากสัดส่วนของตัวโดยสารประเภทเดินทางเที่ยวเดียวเพิ่มขึ้นในไตรมาสนี้

จำนวนเที่ยวการเดินทางรายไตรมาส



ค่าโดยสารเฉลี่ยรายไตรมาส

