

สรุปผลการดำเนินงาน

- **รายได้รวม** สำหรับไตรมาส 4 ปี 58/59 เพิ่มขึ้น 20.5% จากไตรมาสเดียวกันของปีก่อน แต่ลดลง 8.0% จากไตรมาสก่อน เป็น 1,068.4 ล้านบาท โดยรายได้รวมสำหรับปี 58/59 เท่ากับ 4,497.4 ล้านบาท เพิ่มขึ้น 12.9% จากปีก่อน โดยรายได้เพิ่มขึ้นเทียบกับปีก่อนเนื่องจากการเติบโตของผู้โดยสาร และการเพิ่มขึ้นของอัตราค่าโดยสารเฉลี่ย
- **รายได้จากการลงทุนสุทธิ** สำหรับไตรมาส 4 ปี 58/59 เพิ่มขึ้น 21.4% จากไตรมาสเดียวกันของปีก่อน แต่ลดลง 6.2% จากไตรมาสก่อน เป็น 969.3 ล้านบาท โดยรายได้จากการลงทุนสุทธิ สำหรับปี 58/59 เท่ากับ 4,020.5 ล้านบาท เพิ่มขึ้น 14.2% จากปีก่อน
- **มูลค่าทรัพย์สินสุทธิ (NAV)** ณ วันที่ 31 มีนาคม 2559 เท่ากับ 66,783.6 ล้านบาท หรือคิดเป็น 11.5382 บาทต่อหน่วย
- **จำนวนผู้โดยสารรวม** สำหรับไตรมาส 4 ปี 58/59 มีจำนวน 59.1 ล้านเที่ยวคน โดยเพิ่มขึ้น 4.8% เมื่อเทียบกับไตรมาสเดียวกันของปีก่อน แต่ไม่เปลี่ยนแปลงจากไตรมาสก่อน โดยจำนวนผู้โดยสารรวมสำหรับปี 58/59 เท่ากับ 232.5 ล้านเที่ยวคน (สร้างสถิติใหม่สูงสุด) เพิ่มขึ้น 6.3% จากปีก่อน
- **อัตราค่าโดยสารเฉลี่ย** สำหรับไตรมาส 4 ปี 58/59 เท่ากับ 27.9 บาทต่อเที่ยวการเดินทาง เพิ่มขึ้น 4.0% เมื่อเทียบกับไตรมาสเดียวกันของปีก่อน และเพิ่มขึ้นจากไตรมาสก่อนเล็กน้อย 0.4% โดยอัตราค่าโดยสารเฉลี่ยสำหรับปี 58/59 เท่ากับ 27.5 บาทต่อเที่ยวการเดินทาง เพิ่มขึ้น 2.4% จากปีก่อน

ผลการดำเนินงานทางการเงิน

(ล้านบาท)	ไตรมาส 4 ปี 58/59	ไตรมาส 4 ปี 57/58	% เปลี่ยนแปลง (YoY)	ไตรมาส 3 ปี 58/59	% เปลี่ยนแปลง (QoQ)	ปี 58/59	ปี 57/58	% เปลี่ยนแปลง (YoY)
รายได้จากเงินลงทุนในสัญญาซื้อและโอนสิทธิรายได้สุทธิ* (รายละเอียดตามตารางด้านล่าง)	1,062.9	880.5	20.7%	1,156.5	(8.1%)	4,475.3	3,957.2	13.1%
ดอกเบี้ยรับ	5.5	6.4	(14.9%)	5.1	7.3%	22.1	26.5	(16.6%)
รายได้รวม	1,068.4	886.9	20.5%	1,161.6	(8.0%)	4,497.4	3,983.7	12.9%
ค่าธรรมเนียมและค่าใช้จ่ายในการบริหารกองทุน	20.4	18.8	8.2%	19.7	3.1%	82.1	82.9	(0.9%)
ค่าใช้จ่ายในการออกและเสนอขายหน่วยลงทุนตัดจำหน่าย	92.2	91.3	1.1%	93.3	(1.1%)	371.0	370.0	0.3%
ค่าใช้จ่ายอื่น	(13.5)	(21.3)	36.5%	15.4	(187.6%)	23.8	11.1	114.0%
ค่าใช้จ่ายรวม	99.1	88.8	11.7%	128.4	(22.8%)	476.9	464.0	2.8%
รายได้จากการลงทุนสุทธิ	969.3	798.1	21.4%	1,033.2	(6.2%)	4,020.5	3,519.7	14.2%
กำไรสุทธิที่ยังไม่เกิดขึ้นจากการวัดมูลค่าเงินลงทุน	862.0	307.0	180.8%	179.0	381.5%	1,390.0	910.0	52.7%
การเพิ่มขึ้นในสินทรัพย์สุทธิจากการดำเนินงาน	1,831.3	1,105.1	65.7%	1,212.2	51.1%	5,410.5	4,429.7	22.1%

* รายได้จากเงินลงทุนในสัญญาซื้อและโอนสิทธิรายได้สุทธิคำนวณจากรายได้ค่าโดยสารหักค่าใช้จ่ายในการดำเนินงาน ซึ่งประกอบด้วย ต้นทุนค่าโดยสาร ค่าใช้จ่ายในการขาย ค่าใช้จ่ายในการบริหาร และรายจ่ายฝ่ายทุน

รายได้จากเงินลงทุนในสัญญาซื้อและโอนสิทธิรายได้สุทธิ

(ล้านบาท)	ไตรมาส 4 ปี 58/59	ไตรมาส 4 ปี 57/58	% เปลี่ยนแปลง (YoY)	ไตรมาส 3 ปี 58/59	% เปลี่ยนแปลง (QoQ)	ปี 58/59	ปี 57/58	% เปลี่ยนแปลง (YoY)
รายได้ค่าโดยสาร	1,650.4	1,514.7	9.0%	1,644.1	0.4%	6,397.1	5,874.1	8.9%
ค่าใช้จ่ายในการดำเนินงานรวม	587.5	634.2	(7.4%)	487.6	20.5%	1,921.8	1,916.9	0.3%
ต้นทุนค่าโดยสาร	318.3	387.4	(17.8%)	342.4	(7.0%)	1,256.9	1,273.5	(1.3%)
ค่าใช้จ่ายในการขาย	20.3	17.5	16.0%	19.0	7.2%	75.1	73.3	2.6%
ค่าใช้จ่ายในการบริหาร	92.9	93.4	(0.6%)	96.6	(3.8%)	369.8	363.3	1.8%
รายจ่ายฝ่ายทุน	156.0	135.9	14.9%	29.6	426.7%	220.0	206.8	6.3%
รายได้จากเงินลงทุนในสัญญาซื้อและโอนสิทธิรายได้สุทธิ	1,062.9	880.5	20.7%	1,156.5	(8.1%)	4,475.3	3,957.2	13.1%

ผลการดำเนินงานไตรมาส 4 ปี 58/59

รายได้รวม

รายได้รวมสำหรับไตรมาส 4 ปี 58/59 เท่ากับ 1,068.4 ล้านบาท เพิ่มขึ้น 20.5% จากไตรมาสเดียวกันของปีก่อน แต่ลดลง 8.0% จากไตรมาสก่อน สาเหตุหลักมาจากรายได้จากเงินลงทุนในสัญญาซื้อและโอนสิทธิรายได้สุทธิจากการดำเนินงานระบบรถไฟฟ้าขนส่งมวลชนกรุงเทพสายหลักตามสัญญาสัมปทานเพิ่มขึ้น 20.7% จากไตรมาสเดียวกันของปีก่อน แต่ลดลง 8.1% จากไตรมาสก่อนเป็น 1,062.9 ล้านบาท

ในไตรมาสนี้รายได้ค่าโดยสารเท่ากับ 1,650.4 ล้านบาท เพิ่มขึ้น 9.0% จากไตรมาสเดียวกันของปีก่อน และเพิ่มขึ้น 0.4% จากไตรมาสก่อน เนื่องจากจำนวนเที่ยวการเดินทางและค่าโดยสารที่เพิ่มขึ้น รายละเอียดเพิ่มเติมอ้างอิงได้ที่หัวข้อ "ผลการดำเนินงานของธุรกิจรถไฟฟ้า ไตรมาส 4 ปี 58/59 และประจำปี 58/59" ด้านล่าง

ค่าใช้จ่ายในการดำเนินงานรวมเท่ากับ 587.5 ล้านบาท ลดลง 7.4% จากไตรมาสเดียวกันของปีก่อน สาเหตุหลักมาจากค่าซ่อมบำรุงครั้งใหญ่ในปีก่อน แต่บางส่วนหักกลับกับรายจ่ายฝ่ายทุนที่เพิ่มขึ้นจากการพัฒนาปรับปรุงระบบรถไฟฟ้าในไตรมาสนี้ ค่าใช้จ่ายในการดำเนินงานรวมเพิ่มขึ้น 20.5% จากไตรมาสก่อน สาเหตุหลักเกิดจากรายจ่ายฝ่ายทุนที่เพิ่มขึ้น และค่าเบี้ยประกันภัยทรัพย์สินที่มีรอบการจ่ายในไตรมาส 4 ของทุกปี โดยบางส่วนหักกลับกับค่าใช้จ่ายโบนัสพนักงานที่จ่ายในไตรมาสก่อน

ค่าใช้จ่ายรวม

ไตรมาส 4 ปี 58/59 ค่าใช้จ่ายรวมเท่ากับ 99.1 ล้านบาท เพิ่มขึ้น 11.7% จากไตรมาสเดียวกันของปีก่อน เนื่องจากในปีก่อนมีการกลับรายการการตั้งสำรองค่าธรรมเนียมพิเศษเพื่อสร้างแรงจูงใจในการบริหารให้แก่ BTSC มากกว่าในปีนี้ (ทำให้ค่าใช้จ่ายในปีก่อนน้อยกว่าปีนี้) แต่ค่าใช้จ่ายรวมในไตรมาสนี้ลดลง 22.8% จากไตรมาสก่อน เนื่องจากในไตรมาสนี้มีการกลับรายการการตั้งสำรองค่าธรรมเนียมพิเศษเพื่อสร้างแรงจูงใจในการบริหารให้แก่ BTSC

รายได้จากการลงทุนสุทธิ

รายได้จากการลงทุนสุทธิในไตรมาส 4 ปี 58/59 เท่ากับ 969.3 ล้านบาท เพิ่มขึ้น 21.4% จากไตรมาสเดียวกันของปีก่อน เนื่องจากอัตราการเติบโตของรายได้รวมสูงกว่าค่าใช้จ่ายรวม แต่รายได้จากการลงทุนสุทธิลดลง 6.2% จากไตรมาสก่อน เนื่องจากจำนวนรายได้ที่ลดลงมากกว่าจำนวนรายจ่ายที่ลดลง

กำไรที่ยังไม่เกิดขึ้นจากการวัดมูลค่าเงินลงทุน

กองทุนรับรู้กำไรสุทธิที่ยังไม่เกิดขึ้นจากการวัดมูลค่าเงินลงทุนจำนวน 862.0 ล้านบาทในไตรมาส 4 ปี 58/59 สาเหตุหลักเกิดจากการปรับมูลค่าเงินลงทุนในสัญญาซื้อและโอนสิทธิรายได้สุทธิเพิ่มขึ้นให้เป็นไปตามมูลค่ายุติธรรม (จากเดิม 64,538.0 ล้านบาท เป็น 65,400.0 ล้านบาท)

ผลการดำเนินงานประจำปี 58/59

รายได้รวม

รายได้รวมสำหรับปี 58/59 เท่ากับ 4,497.4 ล้านบาท เพิ่มขึ้น 12.9% จากปีก่อน เนื่องจากรายได้จากเงินลงทุนในสัญญาซื้อและโอนสิทธิรายได้สุทธิจากการดำเนินงานระบบรถไฟฟ้าขนส่งมวลชนกรุงเทพสายหลักตามสัญญาสัมปทานเพิ่มขึ้น 13.1% เป็น 4,475.3 ล้านบาท จากการเพิ่มขึ้นของรายได้ค่าโดยสาร 8.9% จากปีก่อน เป็น 6,397.1 ล้านบาท (รายละเอียดเพิ่มเติมอ้างอิงได้ที่หัวข้อ "ผลการดำเนินงานของธุรกิจรถไฟฟ้า ไตรมาส 4 ปี 58/59 และประจำปี 58/59" ด้านล่าง) แต่ค่าใช้จ่ายในการดำเนินงานรวมเพิ่มขึ้นเพียง 0.3% จากปีก่อน เป็น 1,921.8 ล้านบาท

ค่าใช้จ่ายรวม

ค่าใช้จ่ายรวมสำหรับปี 58/59 เท่ากับ 476.9 ล้านบาท เพิ่มขึ้น 2.8% จากปีก่อน เนื่องจากมีการตั้งสำรองค่าธรรมเนียมพิเศษเพื่อสร้างแรงจูงใจในการบริหารให้แก่ BTSC เพิ่มขึ้น

รายได้จากการลงทุนสุทธิ

รายได้จากการลงทุนสุทธิสำหรับปี 58/59 เท่ากับ 4,020.5 ล้านบาท เพิ่มขึ้น 14.2% จากปีก่อน เนื่องจากอัตราการเติบโตของรายได้รวมสูงกว่าค่าใช้จ่ายรวม

กำไรที่ยังไม่เกิดขึ้นจากการวัดมูลค่าเงินลงทุน

กองทุนรับรู้กำไรสุทธิที่ยังไม่เกิดขึ้นจากการวัดมูลค่าเงินลงทุนจำนวน 1,390.0 ล้านบาทสำหรับปี 58/59 สาเหตุหลักเกิดจากการปรับมูลค่าเงินลงทุนในสัญญาซื้อและโอนสิทธิรายได้สุทธิเพิ่มขึ้นให้เป็นไปตามมูลค่ายุติธรรม (จากเดิม 64,010.0 ล้านบาท เป็น 65,400.0 ล้านบาท)

ผลการดำเนินงานของธุรกิจรถไฟไฟฟ้า ไตรมาส 4 ปี 58/59 และประจำปี 58/59

ไตรมาส 4 ปี 58/59

จำนวนผู้โดยสารรวมสำหรับไตรมาส 4 ปี 58/59 มีจำนวน 59.1 ล้านเที่ยวคน โดยเพิ่มขึ้น 4.8% เมื่อเทียบกับไตรมาสเดียวกันของปีก่อน สาเหตุหลักเนื่องจากการเติบโตตามธรรมชาติ แต่ไม่เปลี่ยนแปลงจากไตรมาสก่อน

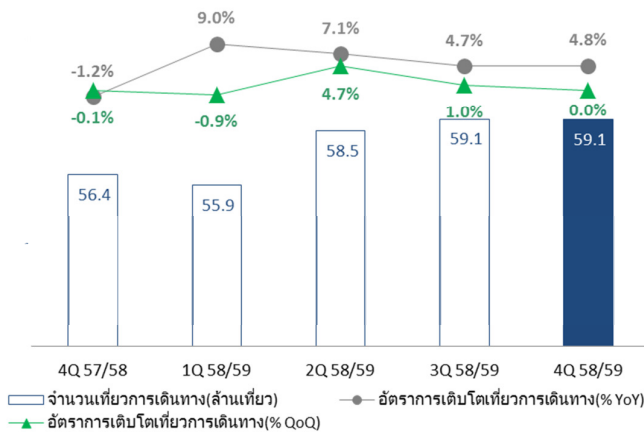
อัตราค่าโดยสารเฉลี่ยไตรมาสนี้เท่ากับ 27.9 บาทต่อเที่ยว การเดินทาง เพิ่มขึ้น 4.0% เมื่อเทียบกับไตรมาสเดียวกันของปีก่อน และเพิ่มขึ้นเล็กน้อย 0.4% จากไตรมาสก่อน เนื่องจากการปรับส่วนลดค่าโดยสารสำหรับบัตรโดยสารประเภทรายเดือนตั้งแต่วันที่ 1 กรกฎาคม 2558 และจากการยกเลิกส่วนลดค่าโดยสารสำหรับบัตรโดยสารประเภทเติมเงินตั้งแต่วันที่ 1 มกราคม 2559

ประจำปี 58/59

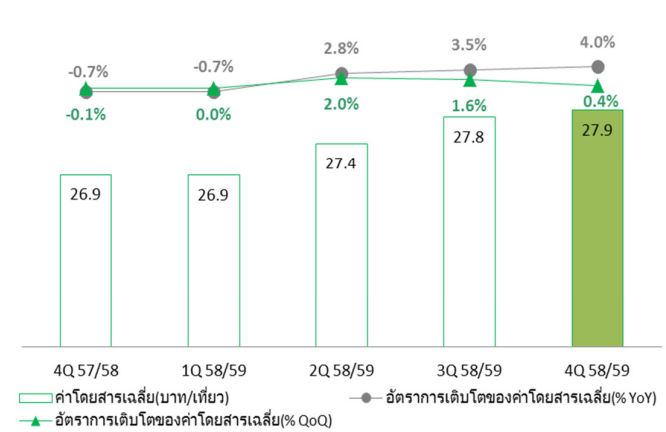
จำนวนผู้โดยสารรวมสำหรับปี 58/59 เท่ากับ 232.5 ล้านเที่ยวคน เพิ่มขึ้น 6.3% เมื่อเทียบกับปีก่อน เนื่องจากการเติบโตตามธรรมชาติ และฐานที่ต่ำในปีก่อนโดยมีสาเหตุหลักจากความไม่สงบทางการเมือง

อัตราค่าโดยสารเฉลี่ยสำหรับปี 58/59 เท่ากับ 27.5 บาทต่อเที่ยว การเดินทาง เพิ่มขึ้น 2.4% เมื่อเทียบกับปีก่อน เนื่องจากการปรับส่วนลดค่าโดยสารสำหรับบัตรโดยสารประเภทรายเดือนตั้งแต่วันที่ 1 กรกฎาคม 2558 และการยกเลิกส่วนลดค่าโดยสารสำหรับบัตรโดยสารประเภทเติมเงินตั้งแต่วันที่ 1 มกราคม 2559

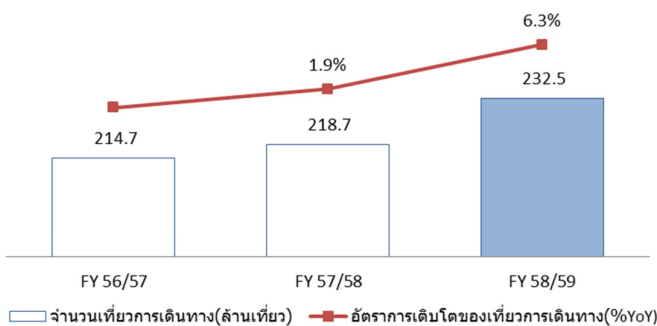
จำนวนเที่ยวการเดินทางและอัตราการเติบโตรายไตรมาส



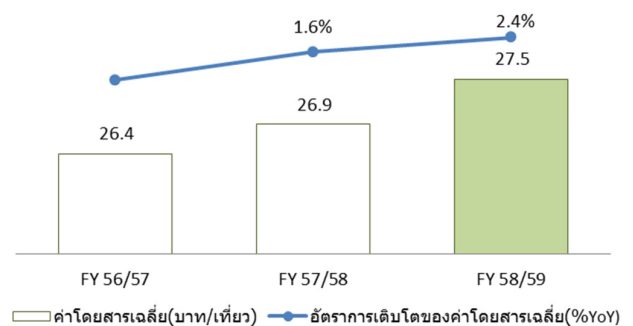
ค่าโดยสารเฉลี่ยและอัตราการเติบโตรายไตรมาส



จำนวนเที่ยวการเดินทางและอัตราการเติบโตรายปี



ค่าโดยสารเฉลี่ยและอัตราการเติบโตรายปี



งบแสดงฐานะทางการเงิน

สินทรัพย์รวมของกองทุน ณ วันที่ 31 มีนาคม 2559 มีจำนวน 66,835.9 ล้านบาท ซึ่งประกอบด้วย 1) เงินลงทุนในสัญญาซื้อและโอนสิทธิรายได้สุทธิ 65,400.0 ล้านบาท เพิ่มขึ้น 1,390.0 ล้านบาท จาก ณ วันที่ 31 มีนาคม 2558 เนื่องจากการประเมินมูลค่าใหม่สูงขึ้น 2) เงินลงทุนในหลักทรัพย์และเงินฝากธนาคาร 1,412.9 ล้านบาท และ 3) สินทรัพย์อื่น 23.0 ล้านบาท (สินทรัพย์อื่นบางส่วนคือค่าใช้จ่ายในการออกและเสนอขายหน่วยลงทุนสุทธิ 16.2 ล้านบาท) หนี้สินรวมมีจำนวน 52.3 ล้านบาท สินทรัพย์สุทธิ (NAV) ณ วันที่ 31 มีนาคม 2559 เท่ากับ 66,783.6 ล้านบาท หรือคิดเป็น 11.5382 บาทต่อหน่วย

(ล้านบาท)	31 มีนาคม 2559	31 มีนาคม 2558
เงินลงทุนในสัญญาซื้อและโอนสิทธิรายได้สุทธิ	65,400.0	64,010.0
เงินลงทุนในหลักทรัพย์และเงินฝากธนาคาร	1,412.9	1,335.2
สินทรัพย์อื่น	23.0	393.9
รวมสินทรัพย์	66,835.9	65,739.1
รวมหนี้สิน	52.3	250.7
สินทรัพย์สุทธิ	66,783.6	65,488.4
ทุนที่ได้รับจากผู้ถือหน่วยลงทุน	61,786.9	62,064.7
กำไรสะสม	4,996.7	3,423.7
สินทรัพย์สุทธิต่อหน่วย (บาท)	11.5382	11.3145