

สรุปผลการดำเนินงาน

- ① จำนวนผู้โดยสารรวม สำหรับไตรมาส 1 ปี 60/61 มีจำนวน 58.0 ล้านเที่ยวคน โดยเพิ่มขึ้น 2.8% เมื่อเทียบกับไตรมาสเดียวกันของปีก่อน แต่ลดลง 3.4% จากไตรมาสก่อน
- ① อัตราค่าโดยสารเฉลี่ย สำหรับไตรมาส 1 ปี 60/61 เท่ากับ 27.9 บาทต่อเที่ยวการเดินทาง ลดลงเล็กน้อย 0.6% เมื่อเทียบกับไตรมาสเดียวกันของปีก่อน แต่เพิ่มขึ้นเล็กน้อย 0.3% จากไตรมาสก่อน
- ① รายได้ค่าโดยสาร สำหรับไตรมาส 1 ปี 60/61 เพิ่มขึ้น 2.2% จากไตรมาสเดียวกันของปีก่อน แต่ลดลง 3.1% จากไตรมาสก่อน เป็น 1,621.6 ล้านบาท
- ① รายได้รวม สำหรับไตรมาส 1 ปี 60/61 ลดลง 1.0% จากไตรมาสเดียวกันของปีก่อน และลดลง 5.7% จากไตรมาสก่อน เป็น 1,149.0 ล้านบาท
- ① รายได้จากการลงทุนสุทธิ สำหรับไตรมาส 1 ปี 60/61 เพิ่มขึ้น 1.7% จากไตรมาสเดียวกันของปีก่อน แต่ลดลง 7.1% จากไตรมาสก่อน เป็น 1,115.9 ล้านบาท
- ① อัตรากำไรจากรายได้จากการลงทุนสุทธิ สำหรับไตรมาส 1 ปี 60/61 เท่ากับ 97.1% เพิ่มขึ้น 2.5% จากไตรมาสเดียวกันของปีก่อน แต่ลดลง 1.5% จากไตรมาสก่อน
- ① มูลค่าทรัพย์สินสุทธิ (NAV) ณ วันที่ 30 มิถุนายน 2560 เท่ากับ 66,743.7 ล้านบาท หรือคิดเป็น 11.5313 บาทต่อหน่วย

ผลการดำเนินงานทางการเงิน

(ล้านบาท)	ไตรมาส 1 ปี 60/61	ไตรมาส 1 ปี 59/60	% เปลี่ยนแปลง (YoY)	ไตรมาส 4 ปี 59/60	% เปลี่ยนแปลง (QoQ)
รายได้จากเงินลงทุนในสัญญาซื้อและโอนสิทธิรายได้สุทธิ* (รายละเอียดตามตารางด้านล่าง)	1,144.2	1,155.2	(1.0%)	1,213.7	(5.7%)
ดอกเบี้ยรับ	4.8	4.9	(1.9%)	4.3	10.9%
รายได้รวม	1,149.0	1,160.1	(1.0%)	1,218.0	(5.7%)
ค่าธรรมเนียมและค่าใช้จ่ายในการบริหารกองทุน	22.4	24.7	(9.3%)	19.1	16.7%
ค่าใช้จ่ายในการออกและเสนอขายหน่วยลงทุนตัดจำหน่าย	-	16.2	(100.0%)	-	-
ค่าใช้จ่ายอื่น	10.7	22.0	(51.5%)	(2.3)	555.1%
ค่าใช้จ่ายรวม	33.1	62.9	(47.4%)	16.8	96.5%
รายได้จากการลงทุนสุทธิ	1,115.9	1,097.2	1.7%	1,201.2	(7.1%)
กำไรสุทธิที่ยังไม่เกิดขึ้นจากการวัดมูลค่าเงินลงทุน	(199.9)	199.9	(200.0%)	(99.9)	100.1%
การเพิ่มขึ้นในสินทรัพย์สุทธิจากการดำเนินงาน	916.0	1,297.1	(29.4%)	1,101.3	(16.8%)
อัตรากำไรจากรายได้จากการลงทุนสุทธิ (%)	97.1%	94.6%	2.5%	98.6%	(1.5%)

* รายได้จากเงินลงทุนในสัญญาซื้อและโอนสิทธิรายได้สุทธิคำนวณจากรายได้ค่าโดยสารหักค่าใช้จ่ายในการดำเนินงาน

รายได้จากเงินลงทุนในสัญญาซื้อและโอนสิทธิรายได้สุทธิ

(ล้านบาท)	ไตรมาส 1 ปี 60/61	ไตรมาส 1 ปี 59/60	% เปลี่ยนแปลง (YoY)	ไตรมาส 4 ปี 59/60	% เปลี่ยนแปลง (QoQ)
รายได้ค่าโดยสาร	1,621.6	1,586.7	2.2%	1,673.4	(3.1%)
ค่าใช้จ่ายในการดำเนินงานรวม	477.4	431.5	10.7%	459.7	3.9%
ค่าใช้จ่ายพนักงาน	227.1	182.8	24.2%	152.6	48.8%
ค่าซ่อมบำรุง	109.0	96.4	13.2%	118.6	(8.1%)
ค่าสาธารณูปโภค	93.5	94.0	(0.5%)	89.5	4.4%
ค่าเบี้ยประกันภัยทรัพย์สิน	0.0	0.0	1.4%	26.7	(99.9%)
ค่าใช้จ่ายในการขาย	19.5	20.6	(5.2%)	21.8	(10.3%)
ค่าใช้จ่ายในการบริหารและอื่นๆ	22.9	21.9	4.4%	30.9	(25.9%)
รายได้จ่ายฝ่ายทุน	5.4	15.8	(65.6%)	19.6	(72.3%)
รายได้จากเงินลงทุนในสัญญาซื้อและโอนสิทธิรายได้สุทธิ	1,144.2	1,155.2	(1.0%)	1,213.7	(5.7%)
อัตรากำไรจากเงินลงทุนในสัญญาซื้อและโอนสิทธิรายได้สุทธิ (%)	70.6%	72.8%	(2.2%)	72.5%	(2.0%)

รายได้รวม

รายได้รวมสำหรับไตรมาส 1 ปี 60/61 เท่ากับ 1,149.0 ล้านบาท ลดลง 1.0% จากไตรมาสเดียวกันของปีก่อน และลดลง 5.7% จากไตรมาสก่อน โดยสาเหตุหลักมาจากรายได้จากเงินลงทุนในสัญญาซื้อและโอนสิทธิรายได้สุทธิจากการดำเนินงานระบบรถไฟฟ้าขนส่งมวลชนกรุงเทพมหานครสายหลักตามสัญญาสัมปทาน ลดลง 1.0% จากไตรมาสเดียวกันของปีก่อน และลดลง 5.7% จากไตรมาสก่อน เป็น 1,144.2 ล้านบาท ส่วนใหญ่เกิดจาก ค่าใช้จ่ายในการดำเนินงานที่สูงขึ้น

ในไตรมาสนี้รายได้ค่าโดยสารเท่ากับ 1,621.6 ล้านบาท เพิ่มขึ้น 2.2% จากไตรมาสเดียวกันของปีก่อน เนื่องจากจำนวนเที่ยวการเดินทางเพิ่มขึ้น แต่ลดลง 3.1% จากไตรมาสก่อน เนื่องจากจำนวนเที่ยวการเดินทางลดลง รายละเอียดเพิ่มเติมอ้างอิงได้ที่หัวข้อ "ผลการดำเนินงานของธุรกิจรถไฟฟ้า ไตรมาส 1 ปี 60/61"

ค่าใช้จ่ายในการดำเนินงานรวมเท่ากับ 477.4 ล้านบาท เพิ่มขึ้น 10.7% จากไตรมาสเดียวกันของปีก่อน เนื่องจากค่าใช้จ่ายเกี่ยวกับพนักงาน และค่าซ่อมบำรุงที่เพิ่มขึ้น แต่บางส่วนหักลบกับรายจ่ายฝ่ายทุน และค่าใช้จ่ายในการขายที่ลดลง และหากเทียบกับไตรมาสก่อน ค่าใช้จ่ายในการดำเนินงานรวมเพิ่มขึ้นเช่นกัน โดยเพิ่มขึ้น 3.9% โดยสาเหตุหลักมาจากการจ่ายโบนัสให้แก่พนักงาน และค่าสาธารณูปโภคที่เพิ่มขึ้น ถึงแม้ว่าจะมีค่าซ่อมบำรุง ค่าเบี้ยประกันภัยทรัพย์สิน ค่าใช้จ่ายในการบริหารและอื่นๆ และรายจ่ายฝ่ายทุนลดลง

ในไตรมาสนี้อัตรากำไรจากเงินลงทุนในสัญญาซื้อและโอนสิทธิรายได้สุทธิลดลงเป็น 70.6% เมื่อเทียบกับ 72.8% ในไตรมาสเดียวกันของปีก่อน และ 72.5% ในไตรมาสก่อน เนื่องจากค่าใช้จ่ายในการดำเนินงานรวมเพิ่มขึ้น ดังอธิบายข้างต้น

ค่าใช้จ่ายรวม

ไตรมาส 1 ปี 60/61 ค่าใช้จ่ายรวมเท่ากับ 33.1 ล้านบาท ลดลง 47.4% จากไตรมาสเดียวกันของปีก่อน เนื่องจากในไตรมาสนี้ไม่มีค่าใช้จ่ายในการออกและเสนอขายหน่วยลงทุนตัดจำหน่าย (ตัดจำหน่ายครบจำนวนแล้วในไตรมาส 1 ปี 59/60) รวมถึงการลดลงของค่าธรรมเนียมพิเศษ อย่างไรก็ตาม ค่าใช้จ่ายรวมเพิ่มขึ้น 96.5% จากไตรมาสก่อน เนื่องจากในไตรมาสก่อนมีการกลับรายการเพื่อลดการตั้งสำรองค่าธรรมเนียมพิเศษ ทำให้ในไตรมาสก่อนมีรายจ่ายต่ำ

รายได้จากการลงทุนสุทธิ

รายได้จากการลงทุนสุทธิในไตรมาส 1 ปี 60/61 เท่ากับ 1,115.9 ล้านบาท เพิ่มขึ้น 1.7% จากไตรมาสเดียวกันของปีก่อน เนื่องจากค่าใช้จ่ายลดลงมากกว่ารายได้ที่ลดลง แต่ลดลง 7.1% จากไตรมาสก่อน เนื่องจากรายได้รวมลดลง กอปรกับค่าใช้จ่ายรวมเพิ่มขึ้น

ถึงแม้ว่ารายได้รวมจะลดลงในไตรมาส 1 ปี 60/61 อัตรากำไรจากรายได้จากการลงทุนสุทธิเพิ่มขึ้นเป็น 97.1% จากไตรมาสเดียวกันของปีก่อนที่ 94.6% เนื่องจากการลดลงของค่าใช้จ่ายรวมดังกล่าวข้างต้น แต่เมื่อเปรียบเทียบกับไตรมาสก่อน อัตรากำไรจากรายได้จากการลงทุนสุทธิกลับลดลงจาก 98.6% ในไตรมาสก่อน จากทั้งรายได้รวมที่ลดลงและค่าใช้จ่ายรวมที่เพิ่มขึ้น

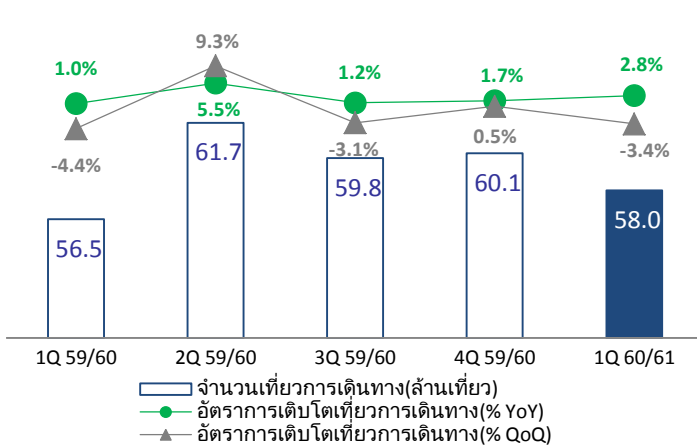
กำไร (ขาดทุน) ที่ยังไม่เกิดขึ้นจากการวัดมูลค่าเงินลงทุน

ในไตรมาส 1 ปี 60/61 กองทุนรับรู้ขาดทุนสุทธิที่ยังไม่เกิดขึ้นจากการวัดมูลค่าเงินลงทุน จำนวน 199.9 ล้านบาท สาเหตุหลักเกิดจากการปรับมูลค่าเงินลงทุนในสัญญาซื้อและโอนสิทธิรายได้สุทธิลดลงให้เป็นไปตามมูลค่ายุติธรรม (จากเดิม 65,800.0 ล้านบาท เป็น 65,600.0 ล้านบาท)

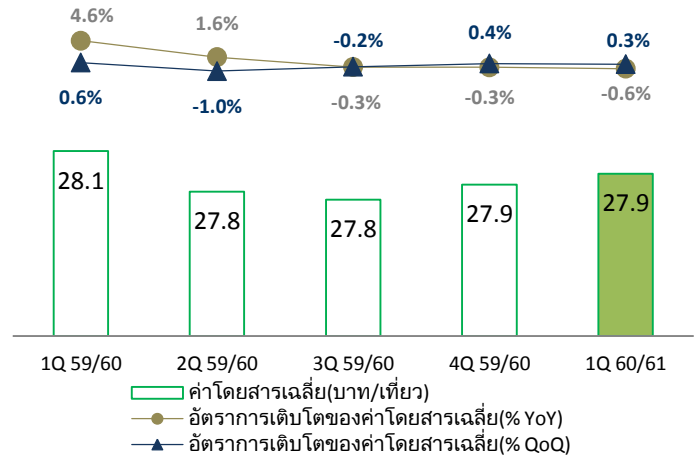
ผลการดำเนินงานของธุรกิจรถไฟฟ้า ไตรมาส 1 ปี 60/61

จำนวนผู้โดยสารรวมสำหรับไตรมาส 1 ปี 60/61 เท่ากับ 58.0 ล้านเที่ยวคน เติบโตเพิ่มขึ้น 2.8% เมื่อเทียบกับไตรมาสเดียวกันของปีก่อน จากการเติบโตตามธรรมชาติ ทั้งนี้ จำนวนผู้โดยสารลดลง 3.4% จากไตรมาสก่อน จากจำนวนวันทำการในไตรมาสนี้น้อยกว่าไตรมาสก่อน เนื่องจากมีวันหยุดหลายวัน เช่น วันสงกรานต์ วันแรงงานแห่งชาติ เป็นต้น (เป็นการเปลี่ยนแปลงตามฤดูกาล) ส่วนอัตราค่าโดยสารเฉลี่ยไตรมาสนี้เท่ากับ 27.9 บาทต่อเที่ยวการเดินทาง ลดลง 0.6% เมื่อเทียบกับไตรมาสเดียวกันของปีก่อน แต่เพิ่มขึ้นเล็กน้อย 0.3% จากไตรมาสก่อน

จำนวนเที่ยวการเดินทางและอัตราการเติบโต



ค่าโดยสารเฉลี่ยและอัตราการเติบโต



งบแสดงฐานะการเงิน

สินทรัพย์รวมของกองทุน ณ วันที่ 30 มิถุนายน 2560 มีจำนวน 66,767.0 ล้านบาท ซึ่งประกอบด้วยเงินลงทุนในสัญญาซื้อและโอนสิทธิรายได้สุทธิ 65,600.0 ล้านบาท เงินลงทุนในหลักทรัพย์และเงินฝากธนาคาร 989.7 ล้านบาท และสินทรัพย์อื่น 177.3 ล้านบาท (สินทรัพย์อื่นส่วนใหญ่คือลูกหนี้จากสัญญาซื้อและโอนสิทธิรายได้สุทธิ 174.4 ล้านบาท) หนี้สินรวมมีจำนวน 23.3 ล้านบาท สินทรัพย์สุทธิ (NAV) ณ วันที่ 30 มิถุนายน 2560 เท่ากับ 66,743.7 ล้านบาท หรือคิดเป็น 11.5313 บาทต่อหน่วย

(ล้านบาท)	30 มิถุนายน 2560	31 มีนาคม 2560
เงินลงทุนในสัญญาซื้อและโอนสิทธิรายได้สุทธิ	65,600.0	65,800.0
ราคาทุน	61,432.1	61,432.1
เงินลงทุนในหลักทรัพย์และเงินฝากธนาคาร	989.7	1,191.7
สินทรัพย์อื่น	177.3	50.0
รวมสินทรัพย์	66,767.0	67,041.7
รวมหนี้สิน	23.3	15.9
สินทรัพย์สุทธิ	66,743.7	67,025.8
ทุนที่ได้รับจากผู้ถือหน่วยลงทุน	61,416.5	61,416.5
กำไรสะสม	5,327.2	5,609.3
สินทรัพย์สุทธิต่อหน่วย (บาท)	11.5313	11.5801